

Zusatzbeschreibung für Benutzerhandbuch 11-A1S4-7D0001

Handscanner BCS 36x8^{ex} Serie

Typ 17-A1S4-*HP*

ATEX / IECEx Zone 1/21

CSA Class I, II, III Division 1

Typ B7-A2S4-*HP*

ATEX / IECEx Zone 2/22

CSA Class I, II, III Division 2

Datum: 14 Mai 2019

Vorbehalt: Technische Änderungen behalten wir uns vor. Änderungen, Irrtümer und Druckfehler begründen keinen Anspruch auf Schadensersatz.

Inhaltsverzeichnis

Inhaltsverzeichnis	2
1. Allgemeines zur Firmware	3
2. 123 Scan Utility	4
3. Notwendiges Equipment	5
4. Durchführung des Firmware Update	9

1. Allgemeines zur Firmware

Die Handscanner BCS 36x8^{ex} Serie hat eine zugehörige Firmware.

Die Firmware die BARTEC verwendet ist original von Zebra (Hersteller der nicht Ex-Version) und wird nicht von BARTEC verändert.

Die Firmware kann über die Zebra 123 Scan Utility ausgelesen und aktualisiert werden.

Es gibt zwei verschiedene Firmware Versionen.

- kabelgebundene Version der BCS 3608^{ex} Serie
- Bluetooth Version der BCS 3678^{ex} Serie

Liste der Firmware Versionen: (Stand 10 Mai 2019)

BCS 3608 ^{ex} Serie	BCS 3678 ^{ex} Serie
<p>Aktuelle Version: Stand 10 Mai 2019</p> <p>● Release 019 - 2019.02.07 (CAACJS00-006-R00) (currently installed)</p>	<p>Aktuelle Version: Stand 10 Mai 2019</p> <p>● Release 021 - 2019.02.15 (SAACKS00-006-R00) (currently installed)</p>
<p>Ältere Version:</p> <p>Use older version of firmware (not recommended)</p> <p>● Release 018 - 2018.05.01 (CAACJS00-005-R00)</p> <p>● Release 011 - 2017.11.07 (CAACJS00-004-R03)</p> <p>● Release 007 - 2016.07.27 (CAACJS00-002-R01)</p>	<p>Ältere Version:</p> <p>Use older version of firmware (not recommended)</p> <p>● Release 020 - 2018.08.06 (SAACKS00-005-R00)</p> <p>● Release 004 - 2018.05.17 (SAACKS00-004-R02)</p> <p>● Release 002 - 2017.01.24 (SAACKS00-003-R00)</p> <p>● Release 001 - 2016.10.21 (SAACKS00-002-R01)</p>

Gegenüberstellung BARTEC mit Zebra Model:

BARTEC Model	Basiert auf Zebra Model
BCS 3608 ^{ex} -NI	DS3608-HP
BCS 3608 ^{ex} -IS	
BCS 3678 ^{ex} -NI	DS3678-HP
BCS 3678 ^{ex} -IS	

2. 123 Scan Utility

123Scan ist ein einfach zu bedienendes, PC-basiertes Software-Tool, das die schnelle und einfache Einrichtung von Zebra-Scannern ermöglicht.

Unterstützte Scanner können über USB mit dieser Applikation eingerichtet und aktualisiert werden.

Installationsanforderungen

Hardware-Anforderungen

- Pentium Dual-Core E214 1,6GHz oder Pentium Mobile Dual-Core T2060 oder Pentium Celeron E1200 1,6GHz
- 2 GB RAM 1,2 GB freier Festplattenspeicher
- USB-Anschluss, 1.1 oder höher, für den Anschluss von USB-Scannern
- Minimale Bildschirmauflösung = 1024 x 768 Pixel

Weitere Informationen zu den Installationsanforderungen finden Sie direkt bei Zebra auf der Produktseite zur 123Scan Utility.

123Scan Utility ist eine Windows basierende Applikation die kostenlos verfügbar ist.

Download unter:

<https://www.zebra.com/us/en/support-downloads.html>

- Software
- Utilities
- 123Scan Utility

3. Notwendiges Equipment

Allgemein notwendig:

1 x Windows PC

Mit folgender Ausstattung:

- Windows XP, 7, 8.1 oder 10
- USB Schnittstelle
- Internetverbindung um 123Scan Utility auf aktuellem Stand zu halten.

123Scan Utility muss auf dem Windows PC installiert sein.


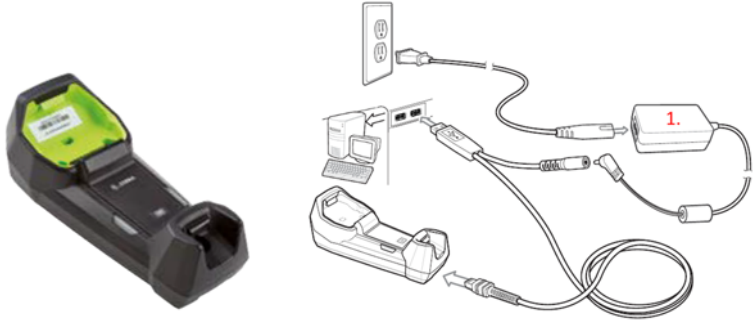



Notwendig für kabelgebundene Version des BCS 3608^{ex}-NI:

1 x Handscanner BCS 3608^{ex}-NI



1 x USB Programmierkabel
Typ: B7-A2Z0-0046



Notwendig für Bluetooth Version des BCS 3678 ^{ex} -NI:	
1 x Handschanner BCS 3678 ^{ex} -NI	
1 x Basisstation Typ: G7-A0Z0-0010	
1 x USB Anschlusskabel Typ: G7-A0Z0-0018	
1 x Netzteil mit DC-Verbindungskabel für Basisstation Typ: G7-A0Z0-0019	
1 x AC Netzkabel Typ: G7-A0Z0-0026 (EU + APAC) Typ: G7-A0Z0-0024 (US + Kanada)	

Notwendig für kabelgebundene Version des BCS 3608^{ex}-IS:

1 x Handscanner BCS3608^{ex}-IS



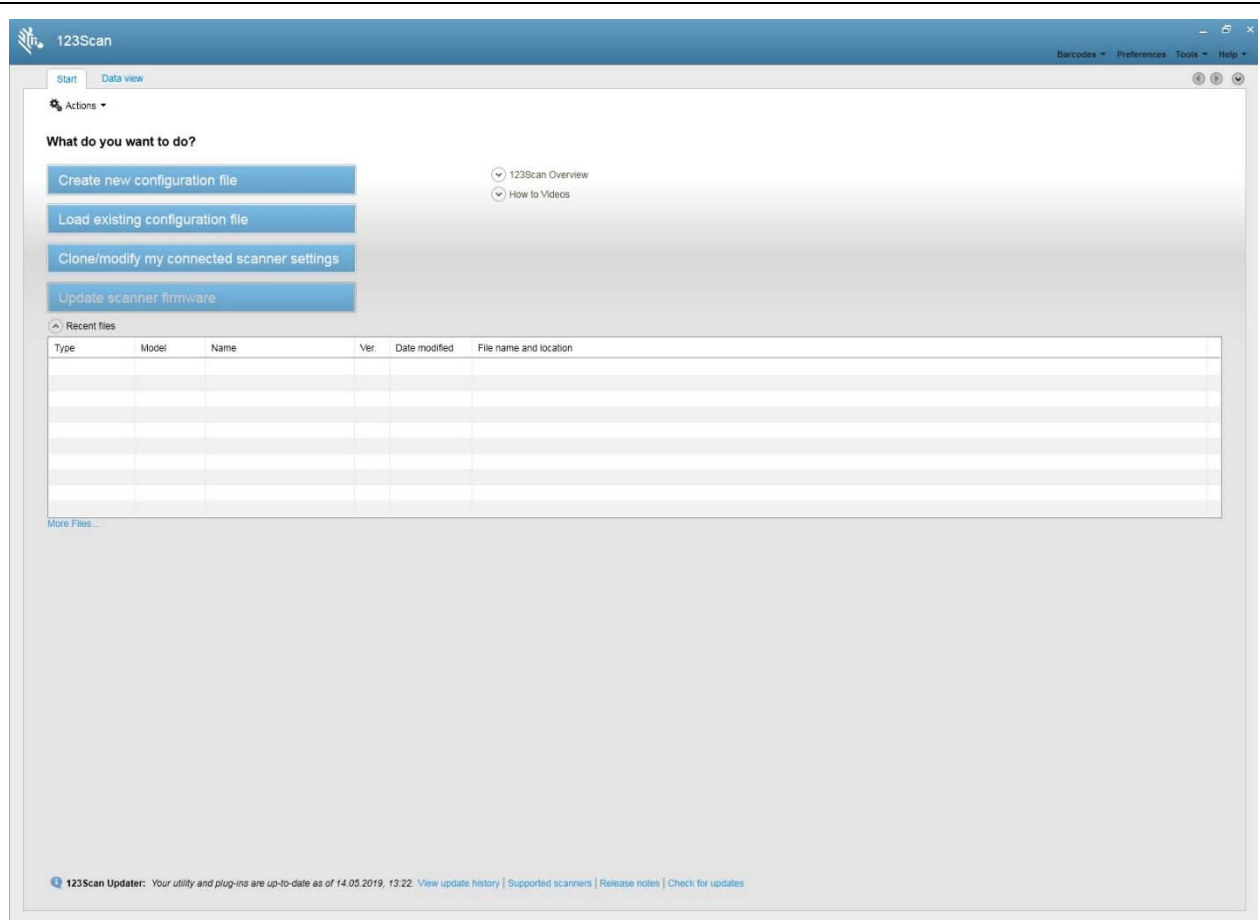
1 x USB Programmierkabel
Typ: 17-A1Z0-0020



Notwendig für Bluetooth Version des BCS 3678 ^{ex} -IS:	
1 x Handschanner BCS 3678 ^{ex} -IS	
1 x Basisstation Typ: 17-A1Z0-0014	
1 x USB Anschlusskabel Typ: 17-A1Z0-0020	
1 x Netzteil mit DC-Verbindungskabel für Basisstation Typ: G7-A0Z0-0019	
1 x AC Netzkabel Typ: G7-A0Z0-0026 (EU + APAC) Typ: G7-A0Z0-0024 (US+Kanada)	

4. Durchführung des Firmware Update

1. 123Scan Utility starten.



2. Scanner über USB verbinden.
Gegebenenfalls folgende Barcodes einscannen.

Unpairing - optional

Nur bei Verwendung der BCS3678^{ex} Serie.

Löscht alle bestehenden Bluetooth Kopplungen.



Unpairing

Factory Default

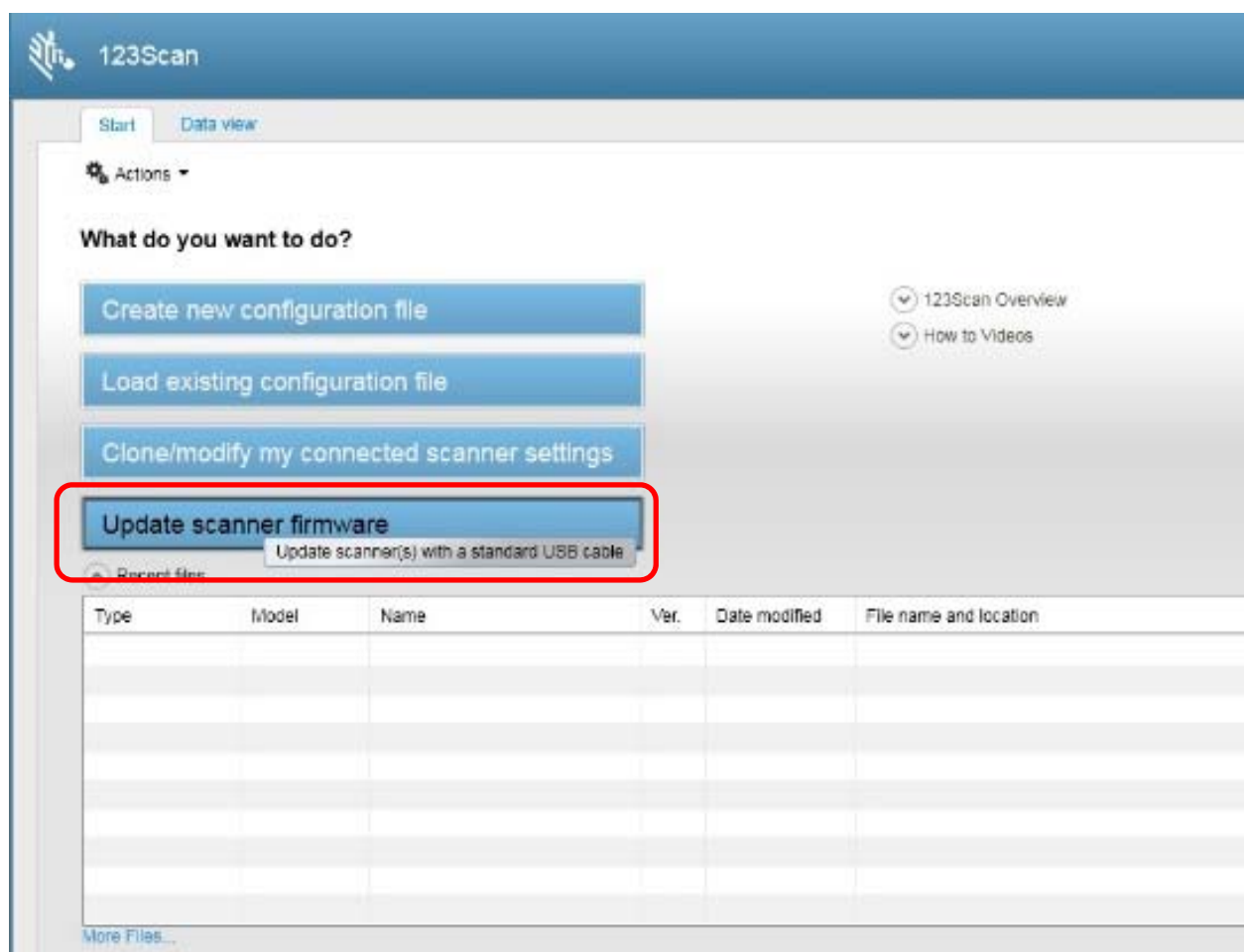
Setzt Gerät auf Fabrikeinstellung zurück.

In Fabrikeinstellung ist USB HID Modus aktiviert.

**Set Factory Defaults**

3. Wenn Scanner über PC mit 123Scan Utility verbunden wird warten bis Verbindung aufgebaut ist. Scanner meldet dies normalerweise mit einem Bestätigungston.

4. "Update scanner firmware" auswählen.



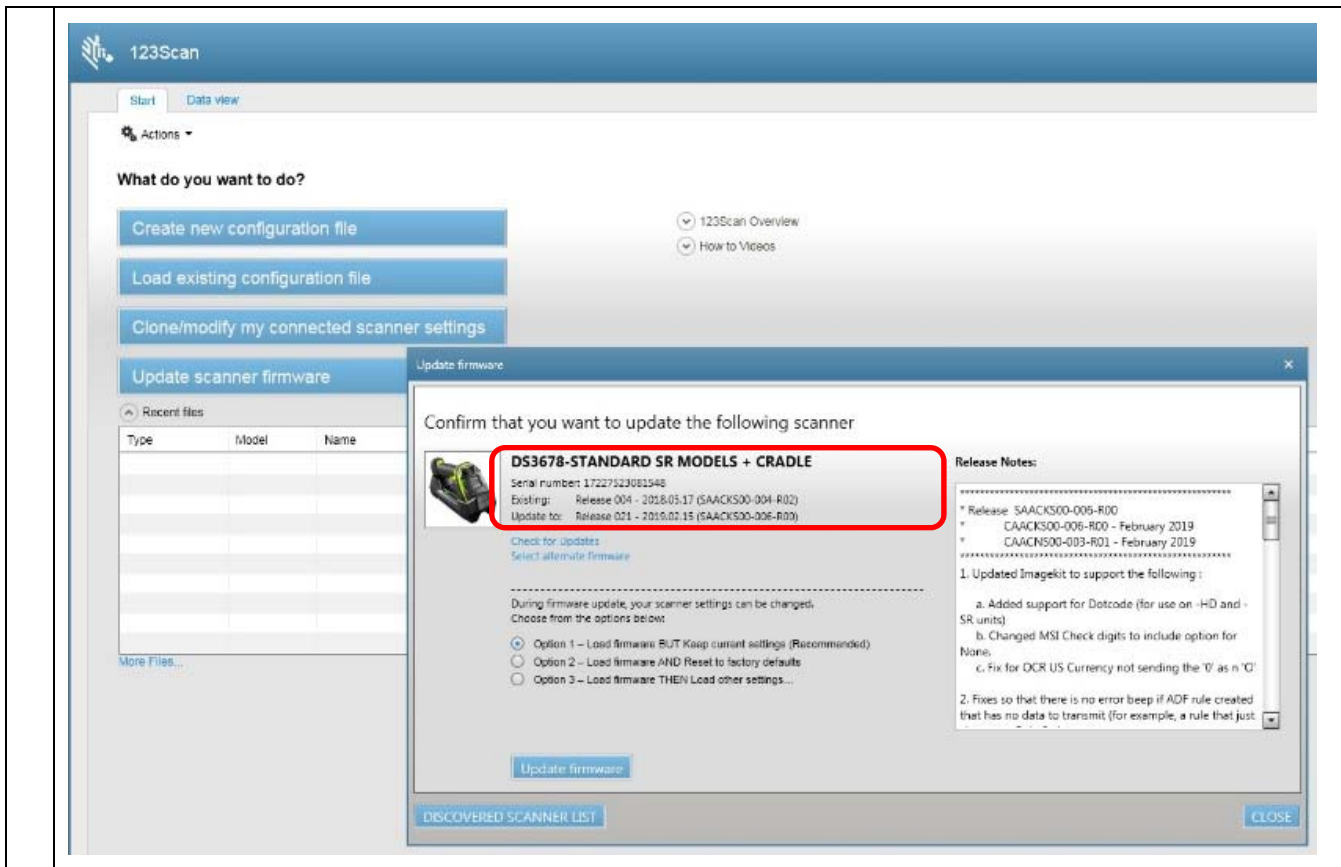
5. Im Menü prüfen ob die Firmware Version alt ist und ein Update verfügbar ist.

Im Bild unten:

Existing: Zeigt den IST Zustand an. Aktuell installierte Firmware Version

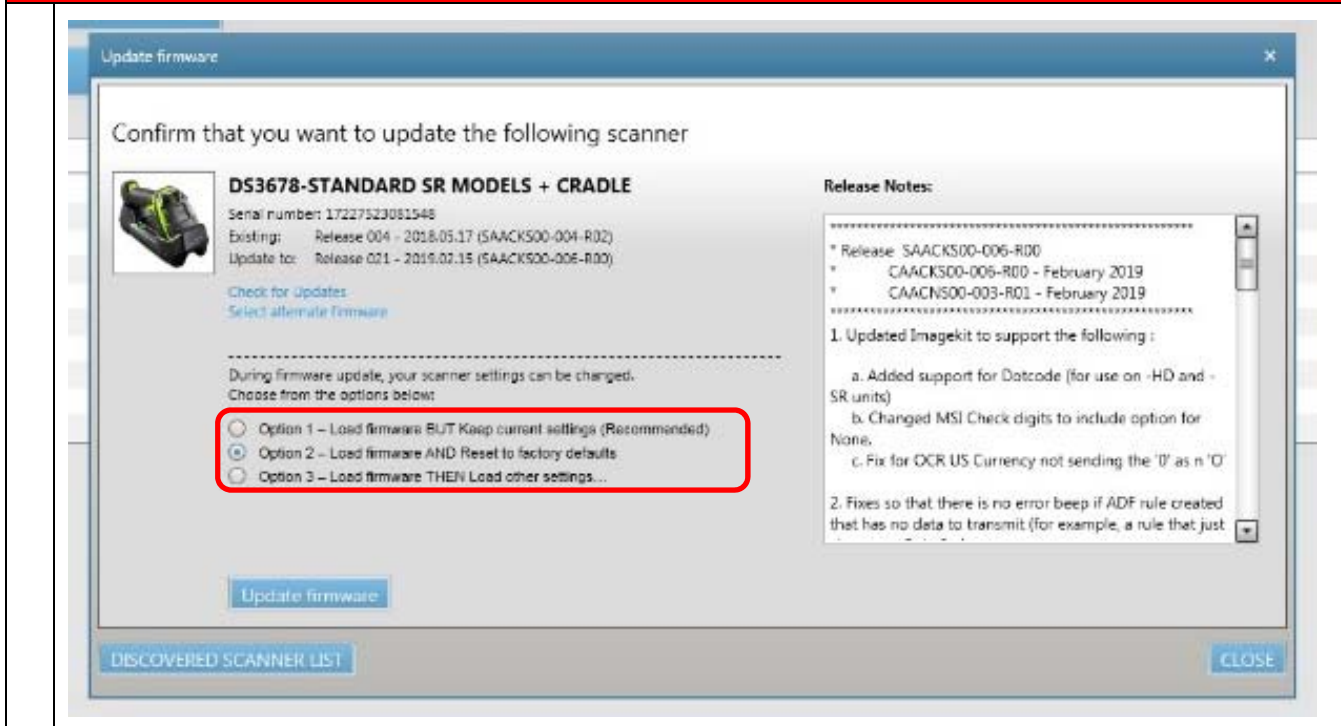
Update to: Zeigt an was für eine Version verfügbar ist.

Wenn die Version "Update to" ein neueres Datum hat als "Existing" dann wird empfohlen das Update durchzuführen.

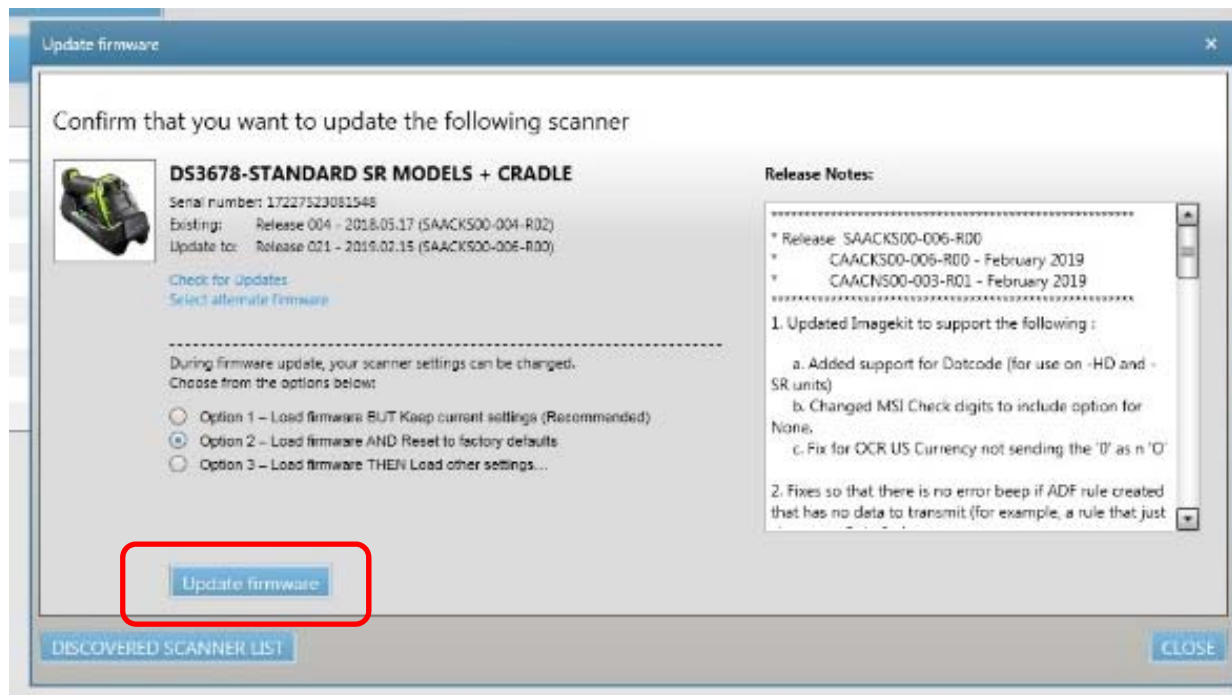


6. Vorbereiten des Firmware Update.
Auswahl ob aktuelle Programmierung beibehalten werden soll oder Gerät nach Update auf Fabrikeinstellung zurückgesetzt wird.

Wichtig: Vorher Daten und Einstellungen sichern um Datenverlust vorzubeugen!

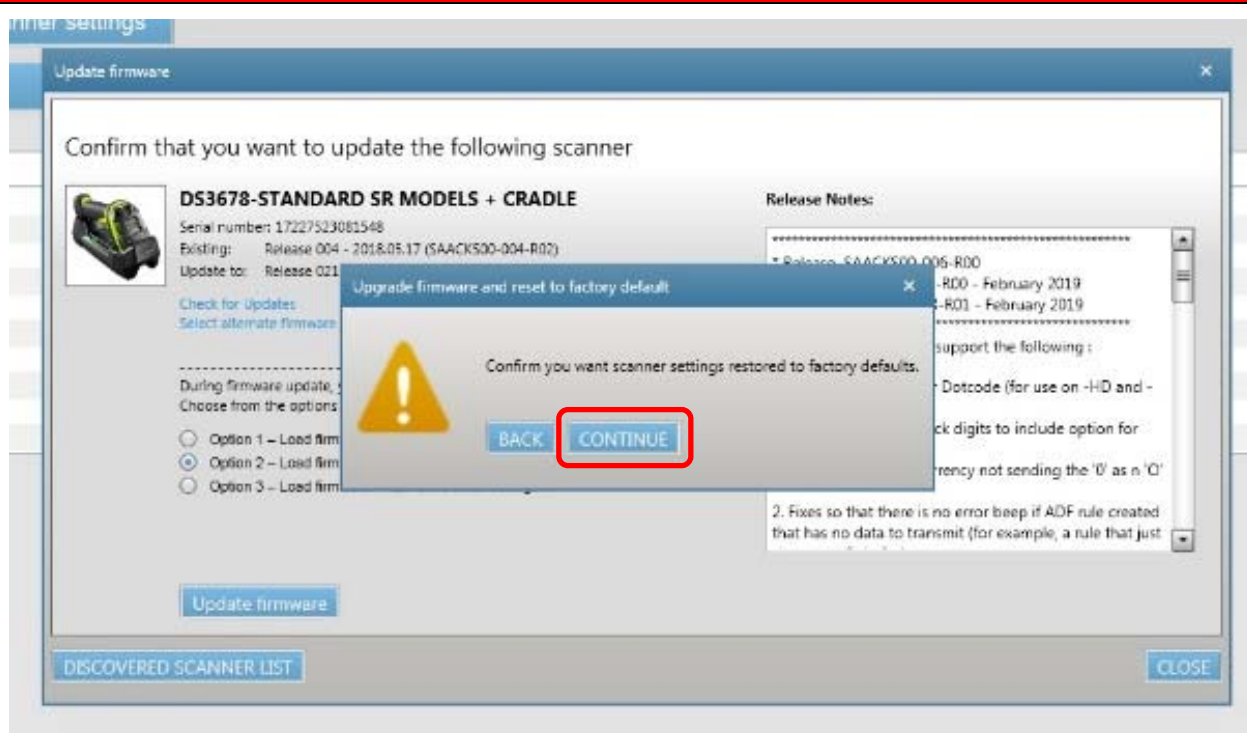


7. Firmware Update starten durch Auswahl von "Update firmware".

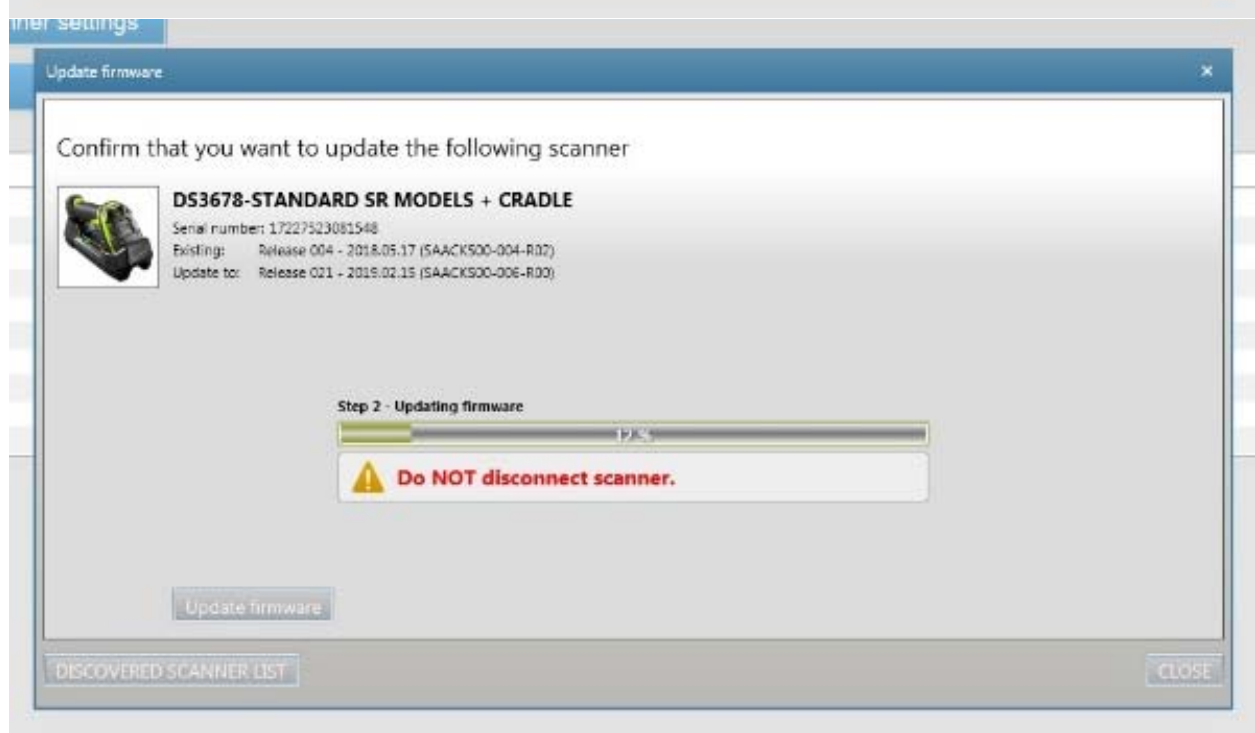
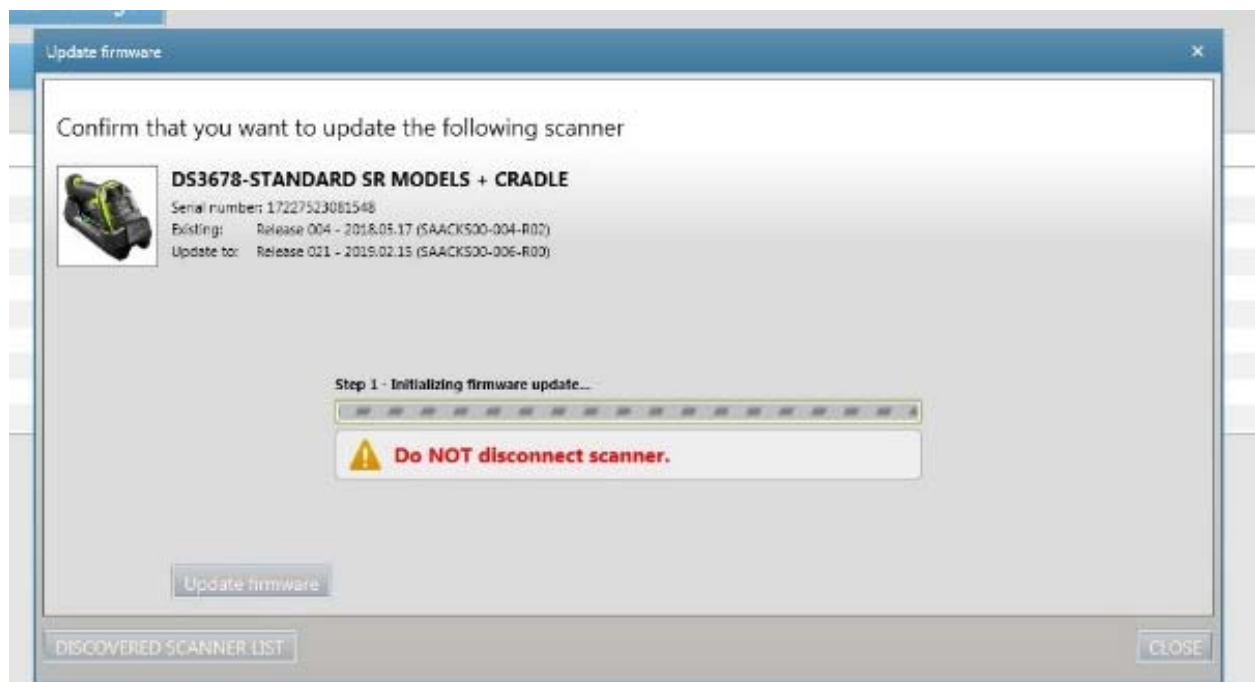


8. Mit "CONTINUE" bestätigen das Update durchgeführt werden soll.

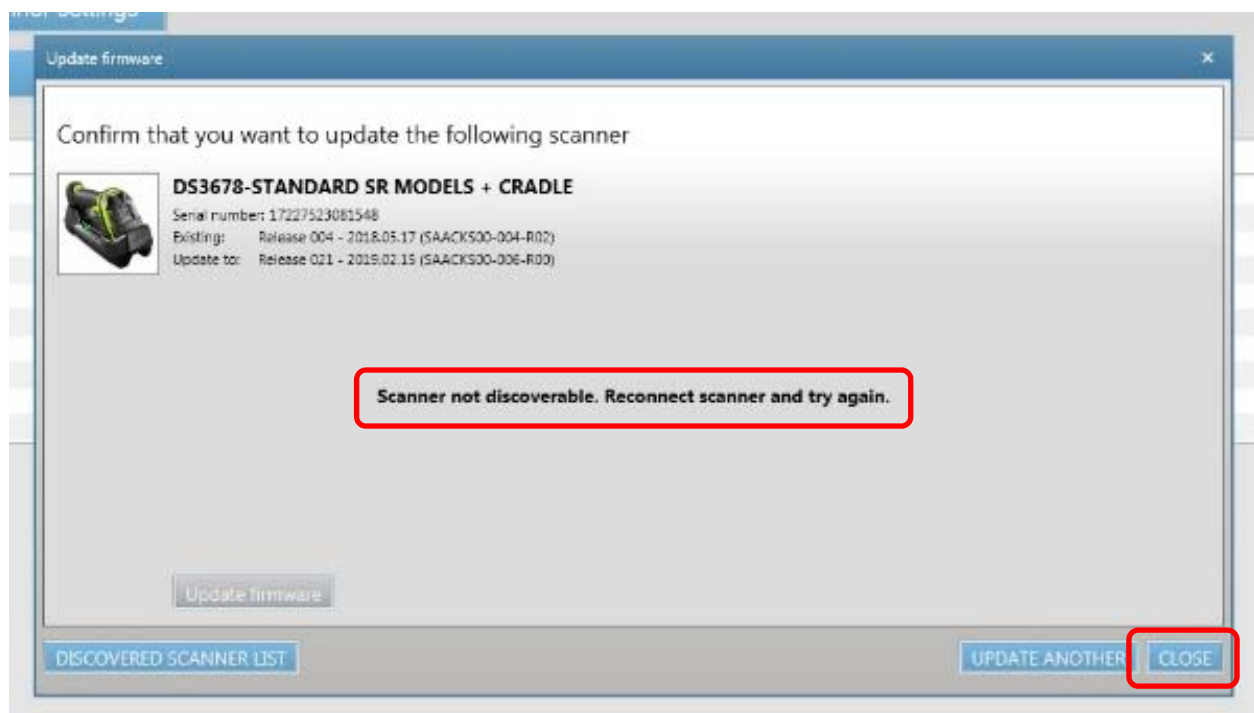
Wichtig: Verbindung darf nicht mehr unterbrochen werden um Beschädigung am Gerät zu vermeiden!



- 9. Update startet.
Update Verlauf wird durch Fortschrittsbalken angezeigt.



10. Update erfolgreich beendet.
Mit "Close" das Menü beenden.



11. Überprüfen ob Update erfolgreich war.
Öffnen Sie erneut das "Update scanner firmware" und vergleichen die installierte Version mit der verfügbaren. Beide angezeigte Versionen müssen identisch sein.

